

**Всероссийская олимпиада школьников по географии
Региональный этап
2011/2012 учебного года**

**Задания 1 раунда
для 9-х классов**

ВНИМАНИЕ!

- На выполнение всех заданий 1 раунда отводится 2,5 часа (150 минут).
- Задание включает 5 задач.
- Максимальная оценка за решение одной задачи (правильный и полный ответ) – 10 баллов.
- Максимальная общая сумма баллов за решение всех задач – 50.
- Использование любых справочных материалов и карт не допускается.
- Ответ на каждую задачу записывайте на новом листе. Не забудьте указать № задачи.
- Черновики не проверяются и не оцениваются.

Задача 1. В «Книге джунглей» Редьярда Киплинга рассказывается о жестокой засухе, ставшей серьезным испытанием для главного героя Маугли и животных, его друзей. Это явление типично для описываемого Киплингом региона и характеризует одну из специфических особенностей его климата.

О каком крупном природном регионе идет речь? Какой тип климата здесь формируется? Какая из диаграмм месячного хода температуры воздуха и атмосферных осадков на рисунке 1 а–г соответствует данному типу климата?

Определите примерное местоположение метеостанции, по данным которой построена еще одна диаграмма, относящаяся к региону со схожими сезонными особенностями климата на территории России (назовите субъект федерации и буквенный индекс соответствующей диаграммы на рисунке 1).

Вкратце объясните причины и особенности формирования такого типа климата в обоих определенных вами регионах.

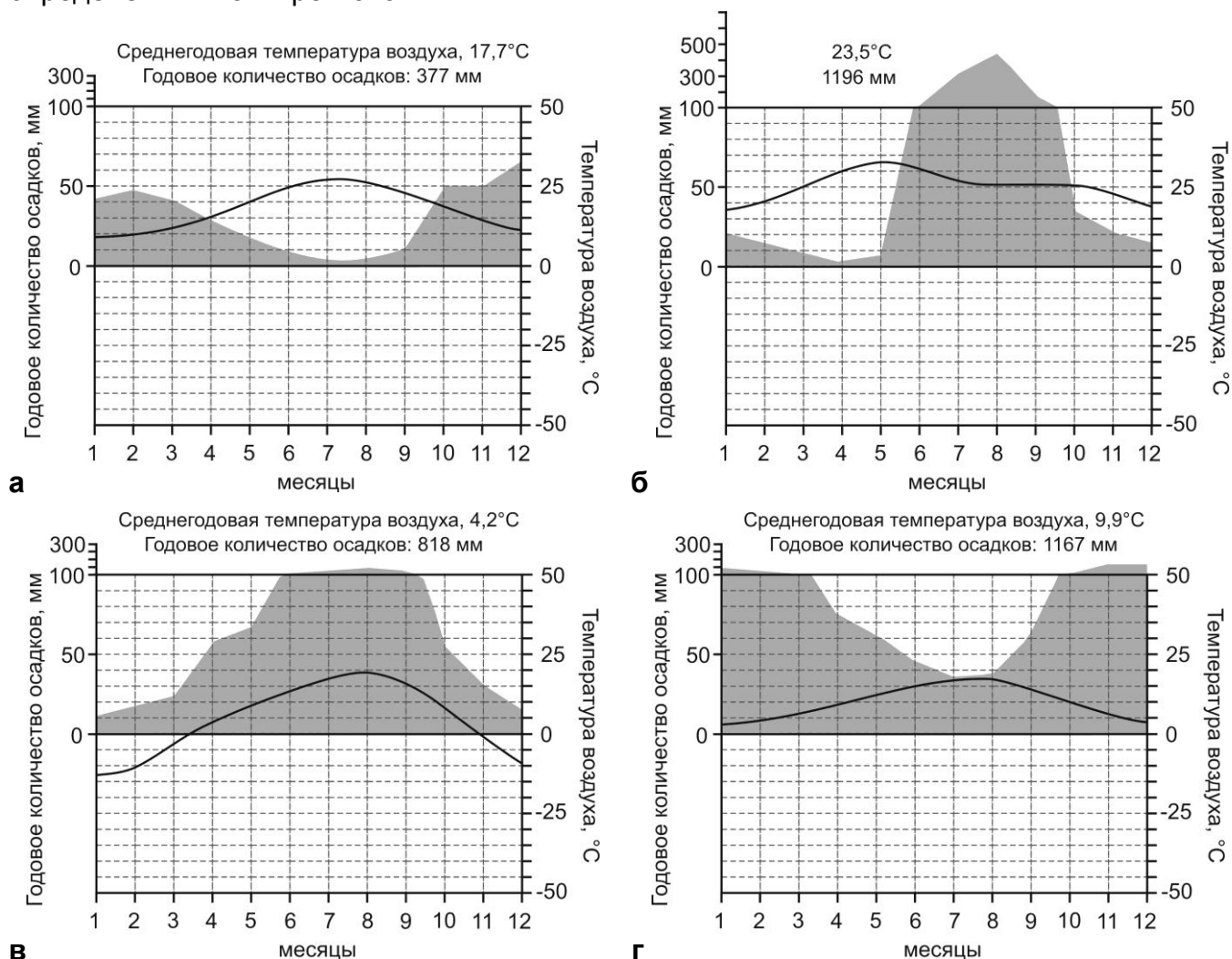


Рисунок 1

Задача 2. Выберите из списка: *барранкос, каньон, полье, теснина, трог, ущелье* термины, обозначающие формы речных долин, и установите их соответствие поперечным профилям на рисунке 2.

К какому из типов строения земной коры, изображенных на рисунке 3, приурочена каждая из этих форм?

Определите глубину и ширину речных долин на рисунке 2 и расставьте их в порядке увеличения стоимости перекрытия плотинами при сооружении гидроэлектростанций.

В какой горной системе расположен самый глубокий каньон в мире? В какой – самый глубокий каньон в России?

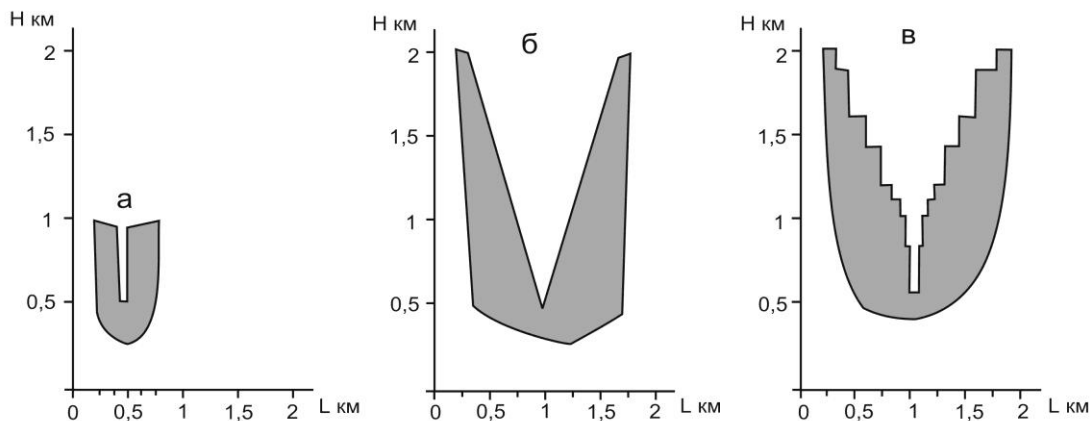


Рисунок 2

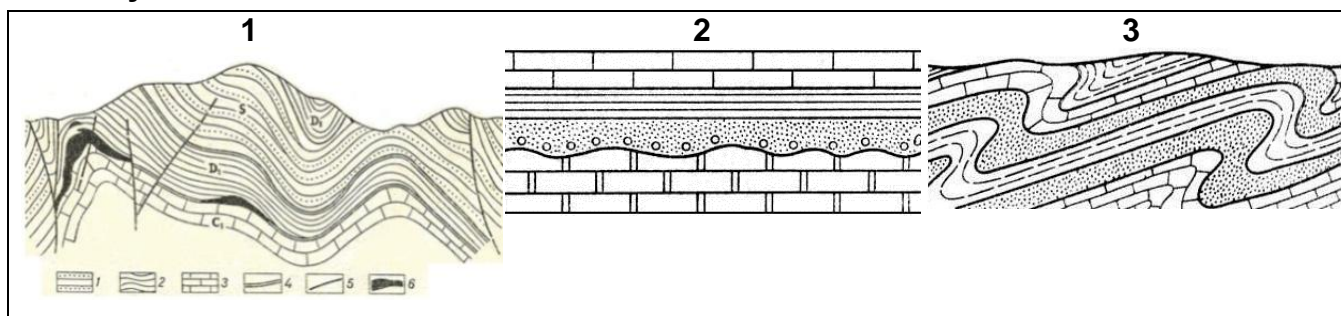


Рисунок 3

Задача 3. В 2008 году, основываясь на современных тенденциях развития демографической ситуации в странах – бывших республиках СССР, демографы ООН разработали прогнозы изменения численности населения для каждой из них. Результаты этих прогнозов (без указания названий стран) на 2025 и 2050 годы приведены в таблице 1.

Определите эти страны исходя из представлений о современной численности населения, закономерностях его воспроизводства и развития миграционной ситуации на территории бывшего СССР. В ответе приведите только первые столбцы таблицы («№» и «Страна»).

Таблица 1
Прогнозная численность населения, тыс. чел.

№	Страна	2025 г.	2050 г.
1		132345	116097
2		32715	36439
3		41617	35026
4		17025	17848
5		9075	11111
6		10128	10579
7		8851	7275
8		6378	6882
9		6072	6796
10		3888	3267
11		3181	3018
12		3291	2734
13		2985	2579
14		2101	1854
15		1321	1233

Задача 4. В таблице 2 представлены наборы высотной поясности трех горных систем. Назовите основную причину различий в составе высотных поясов этих горных систем и объясните, какими факторами определяется набор высотных поясов в каждой из них. Определите эти горные системы, используя следующую информацию, и ответьте на дополнительные вопросы.

Горная система I относится к территории восьми государств.

Горная система II примыкает с северо-востока к самому глубокому озеру на Земле.

К горной системе III относится около 300 вулканов, в том числе – 30 действующих.

Назовите высочайшие вершины горных систем I и III и укажите их высоту.

В честь какого транспортного объекта названа высочайшая вершина горной системы II?

Таблица 2

Высота над уровнем моря, м	Горные системы		
	I	II	III
Выше 2600	Гляциально-нивальный пояс	Гляциально-нивальный пояс	Гляциально-нивальный пояс Альпийские леса и горные тундры Кедровый стланик, субальпийские луга и кустарники Леса из каменной березы Еловые и лиственничные леса
2500-2600		Горные тундры и гольцовые пустыни	
2000-2500	Альпийские низкотравные луга		
1800-2000	Субальпийские высокотравные луга с кустарниками	Кедровый стланик	
1500-1800			
1400-1500	Буково-пихтовые и елово-пихтовые леса	Лиственничная тайга	
1200-1400			
1000-1200			
800-1000	Дубовые и буковые леса	Лиственничная тайга	
350-800			
До 350			

Задача 5. В таблицах 3 а–е приведены рейтинги субъектов Российской Федерации по валовому производству различных сельскохозяйственных культур на 2009 г. Названия четырех субъектов РФ, встречающихся в разных таблицах, зашифрованы. Определите зашифрованные субъекты и поясните, на основании каких признаков вы это сделали.

Какая из отраслей растениеводства, данные по которым приведены в таблицах 3 а–е, характеризуется наибольшим разнообразием факторов размещения? Перечислите эти факторы.

Таблица 3а.		
Валовой сбор всех зерновых		тыс. т
1	Субъект 1	94859,6
2	Ставропольский край	69348,7
3	Ростовская область	65980,3
4	Субъект 2	56278,5
5	Республика Татарстан	44417,8
6	Омская область	40025,4
7	Субъект 3	34737,9
8	Волгоградская область	33171,1
9	Новосибирская область	31932,1
10	Курская область	30540,6

Таблица 3б.		
Валовой сбор яровой пшеницы		тыс. т
1	Субъект 2	38620,8
2	Омская область	29175,1
3	Новосибирская область	23032,9
4	Красноярский край	15894,6
5	Курганская область	13433,3
6	Республика Татарстан	11614,2
7	Оренбургская область	11004,3
8	Субъект 4	10462,3
9	Челябинская область	10185,1
10	Кемеровская область	9757,9

Таблица 3в.		
Валовой сбор овощей		тыс. т
1	Республика Дагестан	9035,1
2	Волгоградская область	7063,6
3	Субъект 1	6517,7
4	Астраханская область	5996,2
5	Московская область	5674,0
6	Ростовская область	4722,7
7	Субъект 3	3576,1
8	Саратовская область	3359,7
9	Субъект 4	3227,9
10	Кабардино-Балкарская Республика	3077,9

Таблица 3г.		
Валовой сбор кукурузы		тыс. т
1	Субъект 1	14394,1
2	Белгородская область	3438,1
3	Республика Северная Осетия-Алания	3362,4
4	Ставропольский край	2745,8
5	Кабардино-Балкарская Республика	2300,2
6	Республика Татарстан	2128,4
7	Ростовская область	1866,2
8	Курская область	1842,0
9	Субъект 3	1489,7
10	Липецкая область	1350,8

Таблица 3д.		
Валовой сбор сахарной свеклы (фабричной)		тыс. т
1	Субъект 1	44613,0
2	Субъект 3	30244,9
3	Курская область	27531,0
4	Белгородская область	23917,0
5	Тамбовская область	23541,0
6	Липецкая область	17803,9
7	Республика Татарстан	15018,7
8	Субъект 4	11615,8
9	Ставропольский край	11491,3
10	Пензенская область	9285,7

Таблица 3е.		
Валовой сбор картофеля		тыс. т
1	Республика Татарстан	19008,0
2	Субъект 4	14004,2
3	Субъект 3	12616,8
4	Красноярский край	11755,4
5	Челябинская область	9168,3
6	Московская область	9047,5
7	Курская область	8625,0
8	Нижегородская область	8603,4
9	Омская область	8571,4
10	Брянская область	8366,9